

UpSideRisks

INFORME MENSUAL DE RIESGOS

ELABORADO POR
UPSIDE RISKS

OCTUBRE 2023

RESUMEN EJECUTIVO

El potencial impacto del uso de la inteligencia artificial en el sistema bancario comienza a generar preocupación. Voces a favor y en contra sobre la necesidad de regular esta tecnología conforman un nuevo debate. Por otra parte, las tensiones políticas internacionales están impactando en las cadenas de suministros globales haciéndolas más complejas y riesgosas. La Organización Meteorológica Mundial advierte que el cambio climático está generando un ciclo del agua más inestable, incrementando el riesgo de inundaciones en América del Sur en el futuro cercano. Adicionalmente, el envejecimiento poblacional, no es un riesgo únicamente de Europa, la Comisión Económica para América Latina y el Caribe (CEPAL) y la Organización Panamericana de la Salud (OPS) han comenzado a advertir sobre este proceso en nuestro continente. Estos y otros temas se desarrollan en nuestro nuevo Informe Mensual de Riesgos. Esperamos que sea de su interés.

Inteligencia Artificial

AI sobre el sistema financiero

A comienzos de octubre, el Chairman de la Securities and Exchange Commission (SEC) de los Estados Unidos, Gary Gensler, advirtió a los reguladores bancarios sobre **la necesidad de administrar los riesgos generados por la inteligencia artificial (AI) para evitar graves consecuencias sobre el sistema financiero**. Según sus afirmaciones, la concentración de datos administrados por plataformas que utilizan AI representará un riesgo creciente sobre la estabilidad del sistema financiero.

En el mismo sentido, el Banco Central de Inglaterra publicó recientemente un paper que advierte a los bancos centrales sobre los riesgos relacionados a AI. Además de señalar sus potenciales **efectos sobre la estabilidad financiera, la institución, advirtió sobre la importancia de supervisar el correcto funcionamiento de los algoritmos** con el objetivo de evitar sesgos y discriminaciones entre sus clientes. Finalmente, se señaló que la confianza de los ahorristas en la correcta administración de sus datos personales es elemental para la estabilidad del sistema financiero y que un incorrecto funcionamiento de esta tecnología podría generar un riesgo sistémico.

Por otra parte, Věra Jourová, vicepresidenta de la Comisión Europea para la Transparencia Financiera, **advierte contra la "paranoia" y restricciones excesivas en la regulación de la inteligencia artificial generativa en la Unión Europea**. Jourová insta a evitar preocupaciones "distópicas", abogando por un análisis sólido de los riesgos reales en lugar de temores infundados. Afirmó que la legislación debe ser dinámica, adaptándose a riesgos emergentes sin estrangular la innovación. Reconoce que la excesiva regulación amenaza la innovación tecnológica y empresarial.



Cadena de Suministros

Los conflictos internacionales están reformulando la cadena de suministros

En un contexto de crecientes tensiones geopolíticas, el panorama global ha experimentado cambios significativos. Conflictos armados como la invasión de Rusia en Ucrania y los ataques terroristas de Hamas en Israel han marcado esta nueva era. Paralelamente, las restricciones comerciales entre Estados Unidos y China han contribuido a un clima de incertidumbre. Estos eventos han dado lugar a términos como **"fragmentación", "des-globalización" y "friend-shoring"**, que se utilizan cada vez más para describir la situación actual.

El informe del Fondo Monetario Internacional (FMI), titulado World Economic Outlook, refleja esta transformación al mencionar la palabra "fragmentación" 172 veces, en comparación con una sola mención hace cinco años. Además, un estudio del Bank for International Settlements (BIS) indica que las cadenas de valor internacionales se están reconfigurando. Las empresas europeas y norteamericanas están evitando comercializar directamente con países percibidos como conflictivos como Rusia y China. Sin embargo, en su reemplazo, comercializan con países intermediarios como Vietnam. Esto ha llevado a una **mayor complejidad en las cadenas de suministro, con la incorporación de nuevos actores y un aumento en la distancia entre los proveedores y los usuarios finales**.

Estos cambios tienen implicancias importantes. En primer lugar, las empresas occidentales siguen expuestas a las tensiones geopolíticas. En segundo lugar, la supervisión de las cadenas de suministro se vuelve más compleja en áreas como el medio ambiente y lo social. Por último, las eficiencias de costos obtenidas mediante la relación directa con China se están desvaneciendo, lo que resulta en un aumento de los costos para las empresas



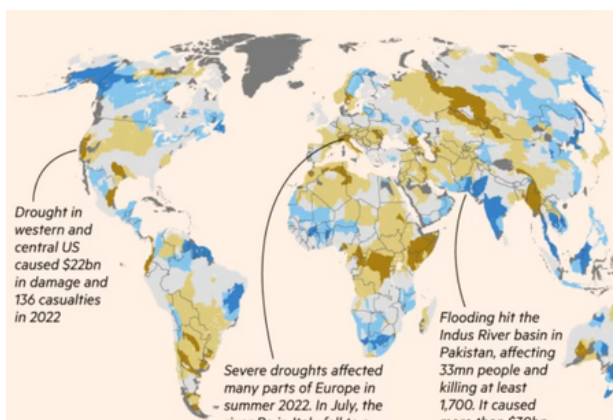
Cambio Climático

El desequilibrio de los ciclos globales del agua

La Organización Meteorológica Mundial (OMM) advierte que **el cambio climático está generando un ciclo del agua cada vez más impredecible, resultando en extremos climáticos como inundaciones y sequías**. Los ciclos hidrológicos se están desequilibrando, especialmente en África, el Medio Oriente y Asia, y se necesita un monitoreo más sólido. El calentamiento global está causando el retroceso de glaciares y la capa de hielo, alterando el ciclo del agua. Las temperaturas más altas llevan a precipitaciones intensas y mayores inundaciones, así como a una mayor evaporación, suelos secos y sequías intensificadas.

La OMM destaca que la mayoría de los desastres están relacionados con el agua, y datos hidrológicos precisos son cruciales para desarrollar sistemas de alerta temprana. Su informe revela que más del 50% de las áreas de captación de agua y embalses a nivel mundial se desviaron de las condiciones normales en 2022, siendo la mayoría más secas. Mientras algunas regiones enfrentan sequías, otras sufren inundaciones, como la cuenca del río Yangtsé en China y las inundaciones del río Indo en Pakistán.

El declive del equilibrio de masa glaciar en los Alpes europeos también es preocupante. Además, **la vuelta del fenómeno climático El Niño afectará las temperaturas y los patrones de lluvia en diferentes partes del mundo, con posibles inundaciones en Sudamérica y el sur de EE. UU.**, y riesgo de sequía en Australia e Indonesia. Estos eventos resaltan la urgencia de abordar el cambio climático y sus efectos en el ciclo del agua para proteger la seguridad hídrica global.



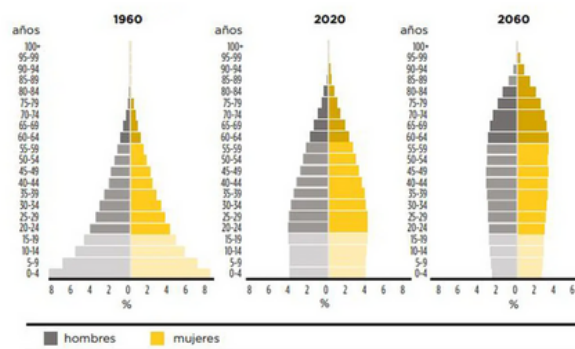
Demografía

Envejecimiento población en América Latina

La población está envejeciendo. Es una frase recurrente que todos hemos escuchado en alguna oportunidad. Por lo general, esta problemática se asocia a los países europeos principalmente. Sin embargo, América Latina, también debería comenzar a prestar atención a este fenómeno. **La Comisión Económica para América Latina y el Caribe (CEPAL), proyecta que la región llegará a su máxima cantidad de habitantes en el año 2056, momento en el cual la población ascenderá a 752 millones de personas.**

Sin embargo, la disminución de la tasa de fertilidad está cambiando significativamente la sociedad. Según una reciente publicación de la Organización Panamericana de la Salud (OPS), **la población joven de la región ha disminuido del 40% en 1960 a menos de 24% en la actualidad. Se proyecta que la población de 60 años y más representará el 30% de la población total en el año 2060 y se acercará al 40% en el 2100.** Otro reflejo del envejecimiento poblacional de América Latina se observa en el hecho que para el año 2030, habrá más personas mayores de 60 años que menores de 15 años.

En la región sur del continente, Uruguay presenta un envejecimiento avanzado, ya que en el año 2020 su población de personas mayores supera el 20%. Sin embargo, en 2030, Chile lo superará como el país más envejecido de América del Sur. Por su parte, Argentina no presenta un proceso de envejecimiento acelerado en esta década ya que tiene una transición demográfica temprana en los años previos



América Latina y el Caribe: distribución de la población, por edad y sexo, 1960, 2020 y 2060. Elaborado a par Naciones Unidas, Departamento de Asuntos Económicos y Sociales, División de Población, World Population Prospects (Fuente: ONU)

Procesos Políticos

Los “outsiders” de la política y sus riesgos en América Latina

En la región y en Estados Unidos, la política se está transformando con el surgimiento de líderes outsiders y el declive de partidos tradicionales. Este fenómeno se ha visto en países como Brasil, Argentina, Chile, Ecuador, Guatemala, y Estados Unidos, donde figuras como Donald Trump han desafiado el statu quo político. Aunque cada país tiene sus particularidades, la tendencia hacia candidatos antisistema ha llevado a la necesidad de repensar la dinámica regional. Estrategas políticos, como el brasileño Renato Pereira, señalan que líderes como Bernardo Arévalo en Guatemala y Daniel Noboa en Ecuador, aunque considerados outsiders, no buscan derrocar el sistema, sino cuestionar los partidos hegemónicos. Sin embargo, líderes como Jair Bolsonaro y Trump han intentado socavar el sistema y han movilizado a sus seguidores con un discurso agresivo y sin límites.

En este contexto, se observa una hiper-radicalización y la aparición de términos como comunismo y fascismo en países como Brasil, Chile, Argentina y Estados Unidos. Aunque algunos líderes han intentado defender la democracia frente a ataques, como en el caso de Brasil donde una coalición se formó en apoyo a la democracia contra Bolsonaro, persiste la preocupación por la capacidad de los políticos tradicionales para proporcionar respuestas adecuadas. **Esta crisis de representación ha dado lugar a líderes que manipulan el caos y hacen promesas atractivas, creando un culto mesiánico en torno a ellos. La situación plantea la posibilidad de una ruptura del sistema político o la necesidad de un gran pacto nacional para contener a los líderes antisistema y proteger la democracia en la región.**



Logística

Los puertos de la región

Los puertos de América Latina desempeñan un papel crucial en el comercio internacional, ya que el transporte marítimo representa entre el 80% y el 90% del volumen del comercio mundial. En 2022, las exportaciones de la región experimentaron un crecimiento del 20%, impulsado por un aumento del 14% en los precios de las exportaciones y un incremento del 6% en el volumen exportado, según la Cepal.

Sin embargo, esta importancia del transporte marítimo también conlleva una alta exposición a diversos riesgos para las infraestructuras portuarias.

Seguridad física: El robo de mercancías es una amenaza principal, especialmente en países como Brasil y México. **Ciberataques:** Los puertos pueden ser blancos de ciberataques dirigidos, y la información crítica almacenada en estos sitios y la abundancia de datos en dispositivos digitales los exponen a actividades ciberdelictivas. **Riesgos políticos:** Dada su condición de infraestructura crítica, los puertos son atractivos como objetivos en situaciones de conflicto armado o disturbios internos.

A pesar de su importancia, la región enfrenta desafíos en términos de inversión y seguridad electrónica para mitigar riesgos en sus puertos. Además, las amenazas climáticas y sociales también se suman a las preocupaciones.



QUÉ HEMOS ESTADO LEYENDO

Inteligencia Artificial:

- Bank of England Blog: [Bias, fairness, and other ethical dimensions in artificial intelligence](#)
- CoinGape: [SEC Chairman Gary Gensler Wants Regulators to Address Finance-Based AI Risks](#)

Procesos políticos:

- La Nación: [Cómo los outsiders se convirtieron en el nuevo fenómeno político en América Latina.](#)
- Latinoamérica21: [El peligro de los outsiders.](#)

Logística:

- Bloomberg: [Los puertos de latinoamérica tiene alta exposición a los riesgos.](#)
- WTW: [Informe global de riesgos de las cadena de suministros 2023](#)

Demografía:

- Bloomberg: [La región envejece rápido; ¿está preparada LatAm para ese reto demográfico?](#)
- CEPAL: [América Latina y el Caribe: Estimaciones y proyecciones de población](#)

Cambio Climático:

- Financial Times: [Global water cycles are 'spinning out of balance'.](#)
- Organización Meteorológica Mundial (OMM): [La OMM reclama mejoras en el monitoreo de un ciclo hidrológico cada vez más errático](#)

Cadena de Suministros:

- Financial Times: [How rising conflict is reshuffling global supply chains](#)
- IMF: [El desafío de las cadenas de suministros.](#)

CANALES DE CONTACTO

-  www.upsiderisks.com
-  damianfalcone@upsiderisks.com
-  lorenzopreve@upsiderisks.com
-  diegodyszal@upsiderisks.com
-  info@upsiderisks.com
-  Upside Risks

UpSideRisks
